

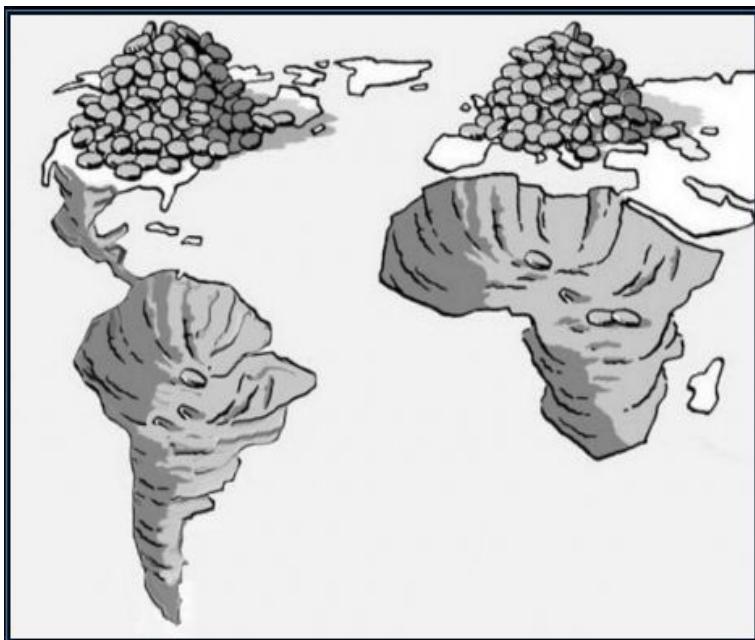


FIARE BANCA ETICA

**O noso interese cambia
o mundo**

1. UN “REPASO” Á REALIDADE

1.1. Realidade social, económica, política, ... no mundo



El fondo de Inversión BS Commodities especula con el grano básico para la alimentación humana, en concreto, el maíz, la soja y el trigo. Este tipo de operaciones generan subidas en los precios de los alimentos que tienen consecuencias nefastas para asegurar el derecho a la alimentación de las personas. Por estos motivos, **productos como el del Banc Sabadell han sido duramente criticados por las organizaciones sociales en toda Europa por su relación con la subida de precios de los alimentos** y las denominadas “crisis alimentarias” que han tenido efectos devastadores para millones de personas. Conviene recordar que una de cada 3 personas en el mundo (casi 2.000 millones de personas) utilizan más del 50% de sus ingresos para adquirir comida. En los países, regiones o clases sociales más pobres de cada región, entre el 60-80% de los ingresos se destinan a la alimentación.

1. UN “REPASO” Á REALIDADE

1.1. Realidade social, económica, política, ... no mundo



La globalización ha convertido la economía mundial en una economía de papel virtual, inmaterial. En 2008 la esfera financiera había llegado a representar **setenta y cinco veces** el montante de la riqueza real mundial” Ignacio Ramonet. *Le Monde Diplomatique*



LOS MERCADOS FINANCIEROS INTERNACIONALES INFLUYEN CADA VEZ MÁS EN EL PRECIO DE LAS MATERIAS PRIMAS AGRÍCOLAS

La especulación se ceba con los alimentos

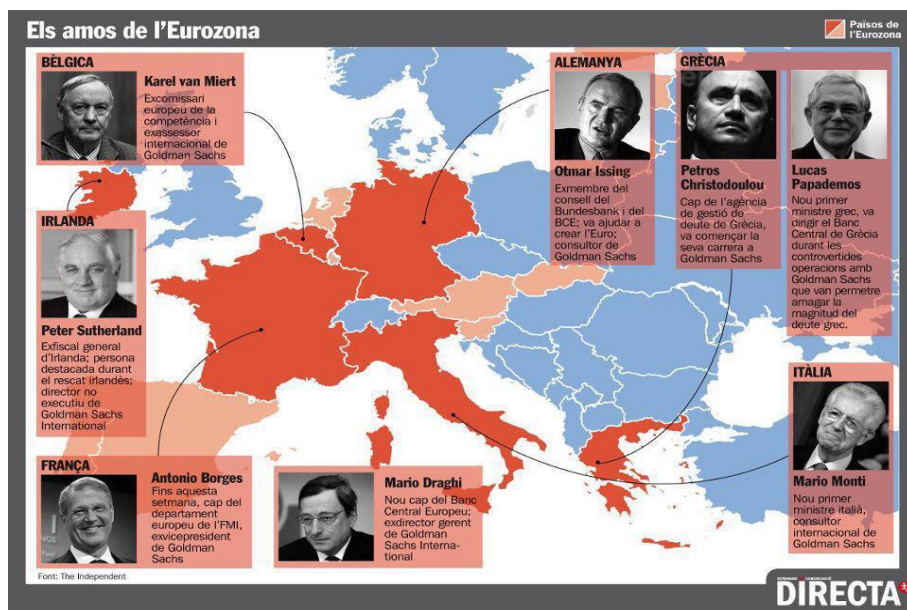


1. UN “REPASO” Á REALIDADE

1.2. Os que realmente gobernan o mundo...



Els amos de l'Eurozona



País	Persona	Funció
BÈLGICA	Karel van Miert	Excomissari europeu de la competència i exassessor internacional de Goldman Sachs
IRLANDA	Peter Sutherland	Exfiscal general d'Irlanda; persona destacada durant el rescat irlandès; director no executiu de Goldman Sachs International
FRANÇA	Antonio Borges	Fins aquesta setmana, cap del departament europeu de l'FMI, exvicepresident de Goldman Sachs
FRANÇA	Mario Draghi	Nou cap del Banc Central Europeu; exdirector general de Goldman Sachs International
ALEMANYA	Otmar Issing	Exmembre del consell del Bundesbank i del BCE; va ajudar a crear l'Euro; consultor de Goldman Sachs
GRÈCIA	Petros Christodoulou	Cap de l'agència de gestió de deute de Grècia, va començar la seva carrera a Goldman Sachs
GRÈCIA	Lucas Papademos	Nou primer ministre grec, va dirigir el Banc Central de Grècia durant les controvèrsies operacions amb Goldman Sachs que van permetre amagar la magnitud del deute grec.
ITALIA	Mario Monti	Nou primer ministre italià, consultor internacional de Goldman Sachs

Font: The Independent

DIRECTA



MIENTRAS EL PIB MUNDIAL ANUAL ES DE 45 BILLONES

Los mercados financieros mueven al año 3.450 billones de euros

1. UN “REPASO” Á REALIDADE

1.3. Que está acontecendo no Estado español?

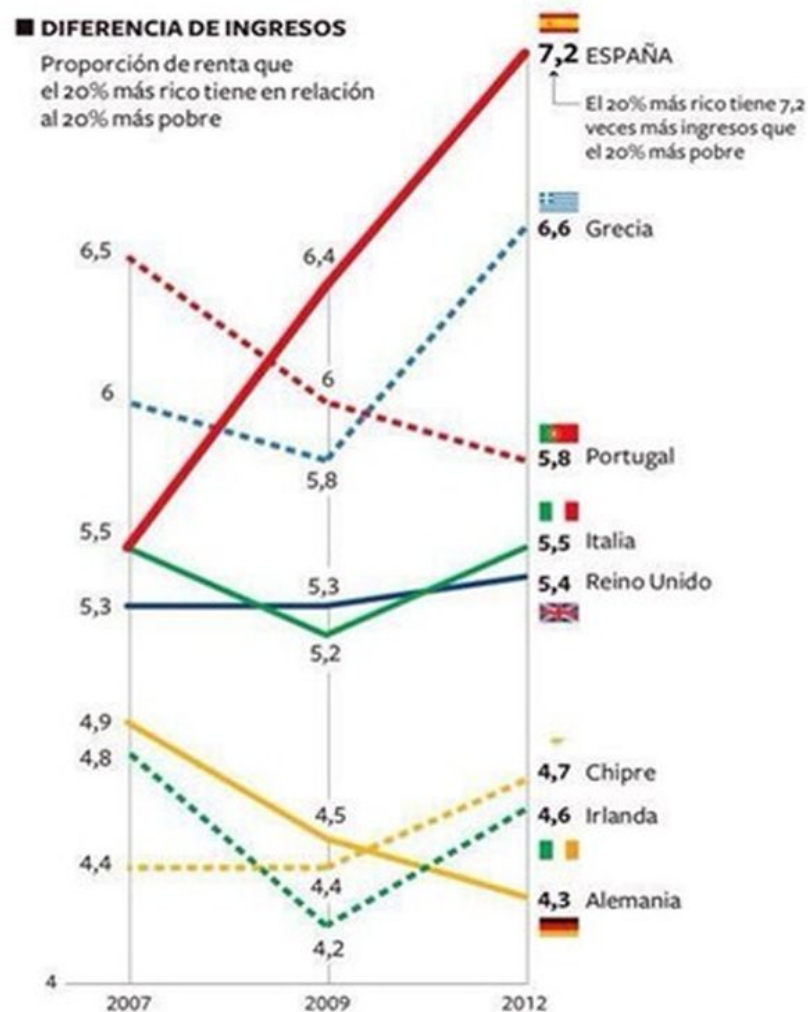
**LES MOLESTA LA GENTE EN LAS PLAZAS
PERO ESTO LO PERMITEN TODOS LOS DIAS**



La banca tiene que ganar 100.000 millones hasta 2029 para que el Estado no vuelva a salir al rescate

El Gobierno avala hasta 30.000 millones de euros en créditos fiscales de la banca que tienen que consumir en los próximos tres lustros

Si no se consiguen esos beneficios, el Estado tendrá que salir al rescate con deuda pública



1. UN “REPASO” Á REALIDADE

1.3. Que está acontecendo no Estado español?

España, el cuarto país que más ayudas públicas a la banca ha dado con 60.000 millones, de La Información, 26-Noviembre-2013.

La pobreza severa, es decir **vivir con menos de 307 euros al mes**, ya afecta a tres millones de personas en España, una cifra que duplica a los que estaban en esta situación antes del comienzo de la crisis en 2008.

Este es el dato más alarmante del VIII Informe del Observatorio de la Realidad Social que ha presentado hoy **Cáritas Española** además de su Memoria de 2012, que refleja que el pasado año atendió a 1.904.737 personas, de las que 1.300.014 fueron en acogida y asistencia.



El 57% no se puede permitir ir una semana de vacaciones y el 38,1% no puede asumir gastos imprevistos

SANTIAGO DE COMPOSTELA/MADRID, 20 Nov. (EUROPA PRESS) -

El 16,6% de los hogares gallegos tiene muchas dificultades para llegar a fin de mes en Galicia, el porcentaje más alto registrado desde que comenzó el periodo de crisis, de acuerdo con la encuesta de condiciones de vida que elabora el Instituto Nacional de Estadística (INE), que ha publicado este miércoles los datos provisionales de 2013.

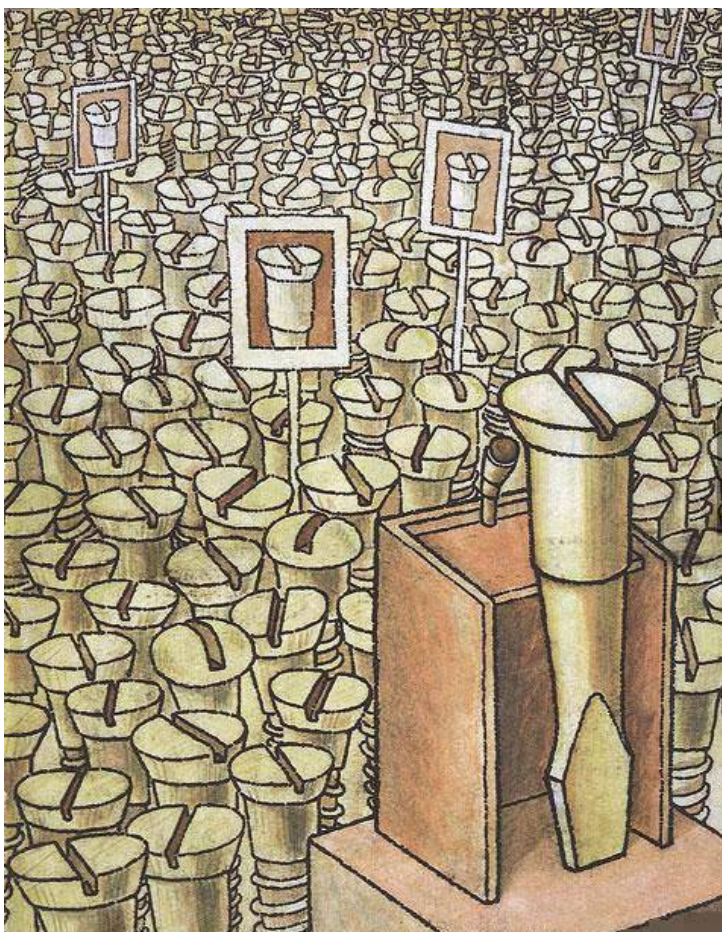
La cifra ha ido en aumento desde los comienzos de la recesión y, desde el 9,2% registrado en 2007 ascendió al 10,5% al año siguiente, para llegar al 13% en 2009; bajar al 12,8% en 2010; volver a ascender hasta el 11,3% en 2011; al 11,9% en 2012 y finalmente al 16,6% en el presente año.

SIN DEUDA NO HAY DINERO

Se requeriría un crecimiento perpetuo y exponencial para poder liquidar la deuda

1. UN “REPASO” Á REALIDADE

1.3. Que está acontecendo no Estado español?



1. UN "REPASO" Á REALIDADE

1.4. No Estado español, que fai o goberno?



¿Salvar a los banqueros?



¡No con mi dinero!



1. UN “REPASO” Á REALIDADE

1.5. Quen se beneficia realmente?

POLÍTICA MONETARIA

El BCE no solo es una institución antidemocrática que escapa a cualquier control político sino que además demuestra día a día que su política monetaria está supeditada a los intereses de la banca privada: presta a la banca el dinero que luego ésta presta a los gobiernos a un interés superior, desregula los mercados financieros, dicta las normas que interesan a los bancos....



Bruselas multará a Deutsche Bank, JPMorgan, HSBC, RBS, Credit Agricole y SocGen por manipular el Euríbor, de La Informacion, 5-Noviembre-2013.

La banca ignora 8 de cada 10 reclamaciones favorables a sus clientes, de Público, 3-Diciembre-2013

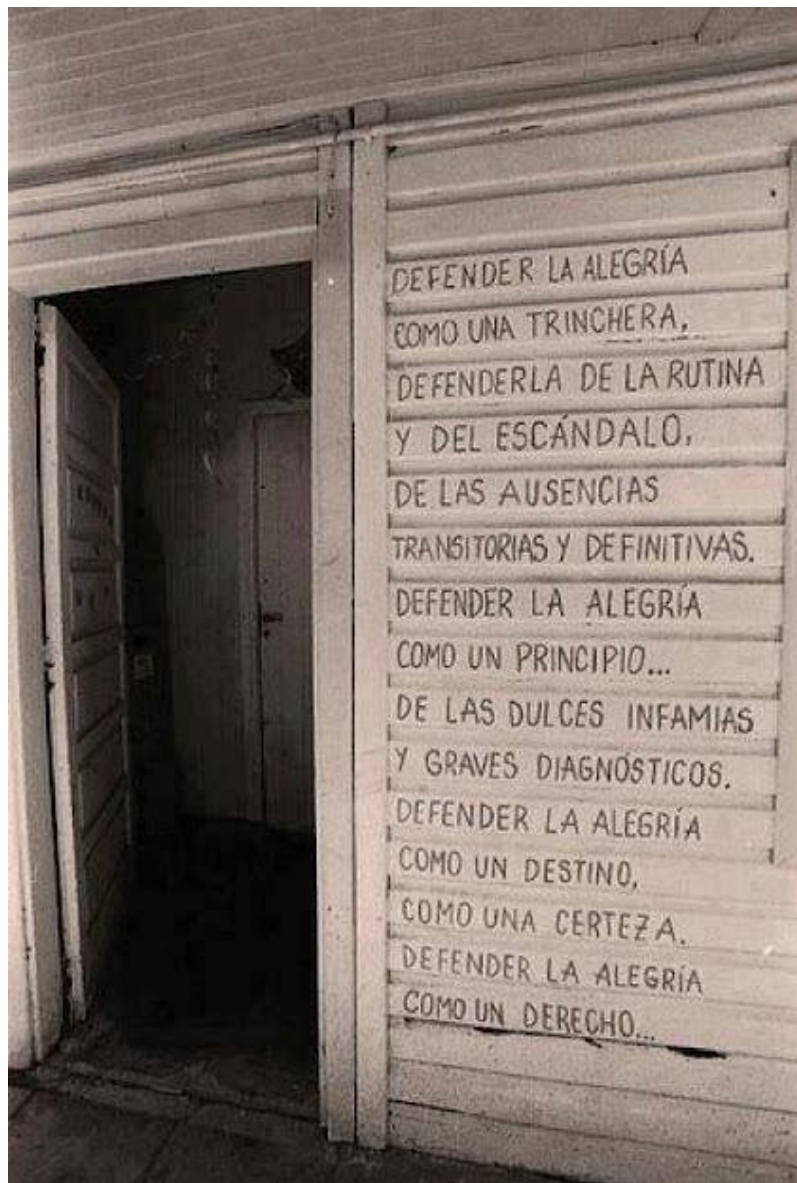
“Las quejas recibidas por el Banco de España han aumentado un 234 % en los últimos diez años.”

2. ACTITUDES FRENTE Á(S) “CRISE(S)”

Ninguén pode quedar indiferente ante a situación actual. Hai que actuar e pódese facer de xeitos ben distintos:

- a) Catastrofistas (fuga cara ao fondo, cambios dentro da mesma estrutura).
- b) Conservadores (fuga cara ao pasado, vellas solucións para novos problemas).
- c) Utopistas (fuga cara ao futuro, perigo do non facer). Non é o mesmo que Utópicos.
- d) Escapistas (fuga cara ao interior).
- e) **Responsables** (resposta e compromiso aquí e agora esixindo responsabilidades).
- f) Outras...

2. ACTITUDES FRENTE Á(S) “CRISE(S)”



3. RESPUESTAS ALTERNATIVAS

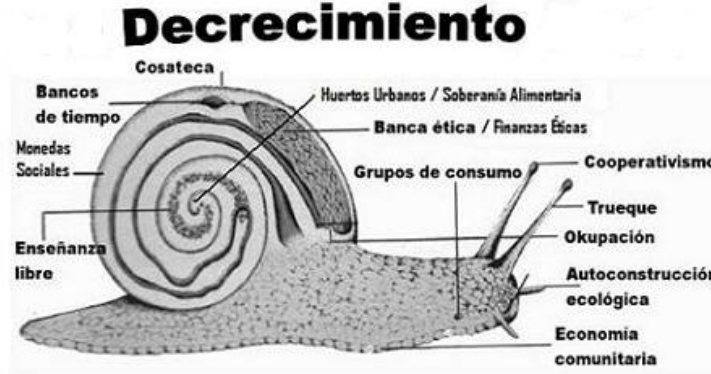
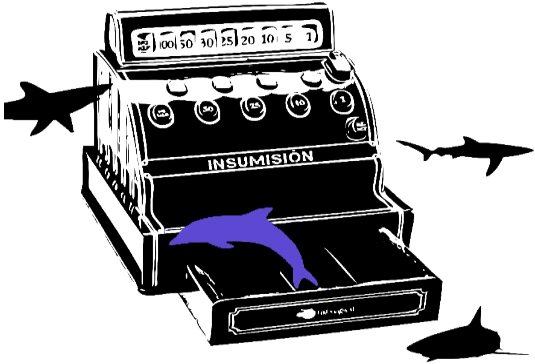
3.1. Diferentes propuestas.



3. RESPUESTAS ALTERNATIVAS

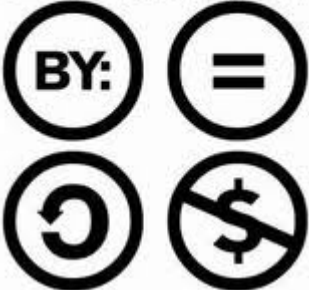
3.1. Diferentes propuestas.

MANUAL DE DESOBEDIENCIA ECONÓMICA



12 DE MAYO 2012

cc creative commons



EL OTRO MUNDO POSIBLE

¡ATRÉVETE A IMAGINARLO!

BIEN COMÚN - CULTURA COMPARTIDA - ECONOMÍA SOCIAL - DECRECIMIENTO
 REPARTO DE LA RIQUEZA - VIVIR MEJOR CON MENOS - ÉTICA DEL CUIDADO
 ENERGÍA SOSTENIBLE - LENTITUD - SERVICIOS PÚBLICOS - CONSUMO LOCAL
 AUTOGESTIÓN COMUNITARIA - APOYO MUTUO - VALORES COOPERATIVOS
 INTERNET LIBRE - RENTA BÁSICA UNIVERSAL - PENSAR GLOBAL Y ACTUAR LOCAL

3. RESPUESTAS ALTERNATIVAS

3.1. Diferentes propuestas.

Por un consumo responsable y una alternativa al mercado actual de las telecomunicaciones...

COOPERATIVA DE CONSUMIDORES DE TELEFONIA E INTERNET

eticom
somos conexión




AGIA mapa web contacta Castellano Google translate

arç COOPERATIVA

Serveis integrals d'assegurances

Arç - Servicios Integrales - Economía solidaria - Mundo asociativo - Energías Renovables - Materiales - Convenios - Presupuesto

- seguros para entidades de la economía social y solidaria
- seguros para el mundo asociativo
- seguros para las energías renovables
- El projecte CAES a la Fer...
- Arç consumo responsable
- sello EthSI valores y precios cooperativos
- seguros para bicicletas
- El cooperativisme empre...
- seguros para vehiculos de empresa
- bájate nuestros materiales
- solicitud de presupuesto
- Micromecenatge per uns ll...
- cuestionario de satisfacción
- las alianzas de Arç
- finanzas éticas y solidarias
- Jornada sobre asseurance...
- Es consolida la primera b...

M O V 3
GALICIA VISTE CONSCIENTE



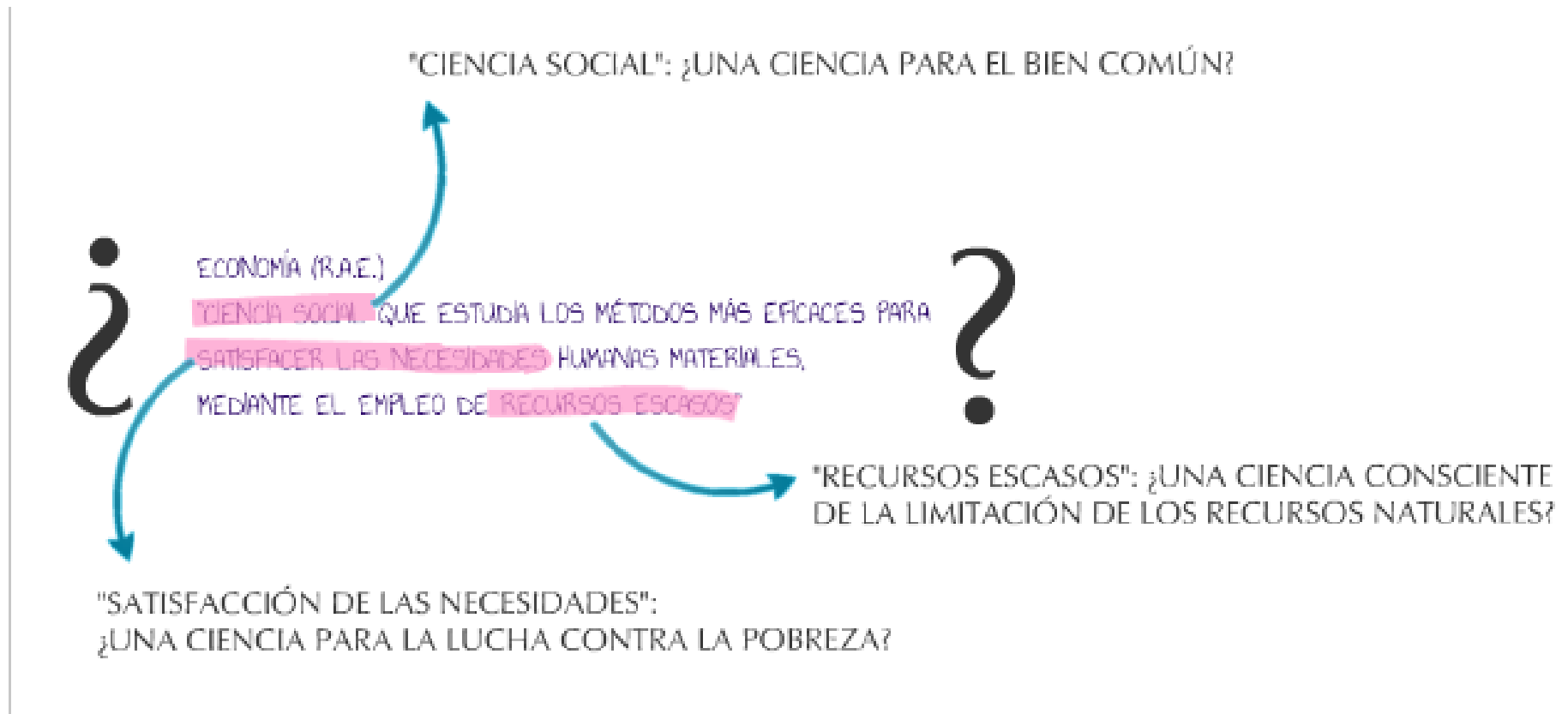
Nosa Enerxía
Sociedade Cooperativa Galega

E moitas máis...

3. RESPUESTAS ALTERNATIVAS

3.2. Propostas no mundo da economía.

3.2.1. Economía Social e Solidaria.



3. RESPOSTAS ALTERNATIVAS

3.2. Propostas no mundo da economía.

3.2.1. Economía Social e Solidaria.

O ámbito da Economía Solidaria (ES) recolle **moitos tipos** de proxectos de alternativas ao sistema económico actual que establecen circuítos de intermediación aforro-crédito:

- Cooperativas de **economía social e solidaria.**
- Bancos de **tempo.**
- Experiencias de **troco.**
- Moedas **complementarias.**
- Mercado **Social.**
- Circuítos de **proximidade.**
- Entidades **parabancarias...**



3. RESPOSTAS ALTERNATIVAS

3.2. Propostas no mundo da economía.

3.2.1. Economía Social e Solidaria.

Existe unha TRIPLE implicación entre a banca ética e a Economía Solidaria (ES):

- Ferramenta financeira ao **servizo** da ES.
- Ferramenta financeira baseada nos **principios** da ES (igualdade, emprego, medio ambiente, cooperación, sen carácter lucrativo, compromiso coa contorna).
- Ferramenta financeira **construída** sobre a base das redes de ES.

3. RESPOSTAS ALTERNATIVAS

3.2. Propostas no mundo da economía.

3.2.2. Que é a banca ética?

Ante a realidade xorden ***preguntas*** como as seguintes:

- ***Cobre*** o sistema bancario actual as nosas demandas como persoas aforradoras, consumidoras e investidoras?
- ***Atopan*** as organizacións sociais e os seus usuarios/as resposta nas entidades financeiras tradicionais?
- ***Onde e desde que criterios*** invisten os nosos cartos as institucións financeiras?
- ***Responden as entidades financeiras*** ás demandas das nosas sociedades e especialmente ás que proveñen dos sectores máis desfavorecidos?
- ***Existe un modelo alternativo*** de banca que sitúe esas demandas no centro da súa misión, visión e valores?

3. RESPOSTAS ALTERNATIVAS

3.2. Propostas no mundo da economía.

3.2.2. Que é a banca ética?

Fronte á banca convencional a **banca ética é un tipo de entidade financeira que combina beneficios sociais e medioambientais coa rendibilidade económica.**

Distínguese:

- pola natureza social dos proxectos que financia,
- polo filtro ético das empresas nas que inviste,
- e pola transparencia das súas accións.

3. RESPOSTAS ALTERNATIVAS

3.2. Propostas no mundo da economía.

3.2.2. Que é a banca ética?

En resumo, a Banca Ética apoia:

Proxectos de intermediación financeira que ofrecen os servizos bancarios habituais a persoas e organizacións que queren atender ás consecuencias sociais da actividade de crédito que se leva a cabo co seu diñeiro, e que reclaman que dita actividade se oriente exclusivamente a aqueles proxectos que contribúan á rexeneración das nosas sociedades.

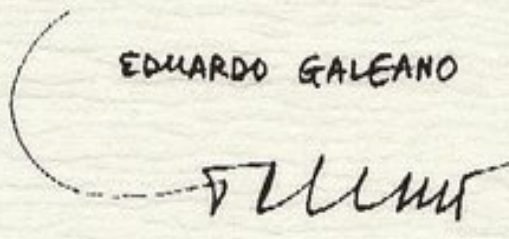
Os proxectos de banca ética son propostas de reocupación da esfera pública por parte de persoas e organizacións que reclaman o seu dereito (e recoñecen o seu deber) de artellar sistemas de intermediación coherentes cunha lóxica alternativa á propia do neoliberalismo, e están vinculadas con outras propostas da Economía Solidaria buscando a transformación desde a perspectiva da xustiza.

4. O CAMBIO ESTÁ NAS TÚAS/NOSAS MANS!

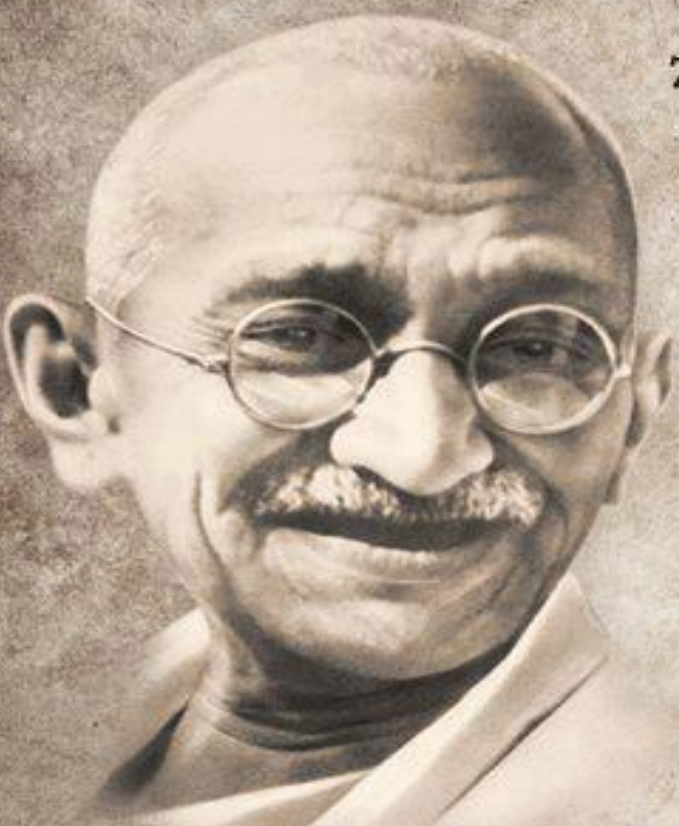
LOS NADIES

Que no son, aunque sean.
Que no hablan idiomas, sino dialectos.
Que no profesan religiones, sino supersticiones.
Que no hacen arte, sino artesanía.
Que no practican cultura, sino folklore.
Que no son seres humanos, sino recursos humanos.
Que no tienen cara, sino brazos.
Que no tienen nombre, sino número.
Que no figuran en la historia universal, sino en
la crónica roja de la prensa local.
Los nadies, que cuestan menos que la bala que
los mata.

EDUARDO GALEANO



5. POR QUE UNHA BANCA ÉTICA?



7 PELIGROS A LA VIRTUD HUMANA

1. Riqueza sin trabajo
2. Placer sin conciencia
3. Conocimiento sin carácter
4. Negocios sin ética
5. Ciencia sin humanidad
6. Religión sin sacrificio
7. Política sin principios

Mahatma Gandhi
“Un cambio en lo general, requiere un cambio en lo particular”

5. POR QUE UNHA BANCA ÉTICA?

5.1. A actividade económica non é neutral.

Non se desenvolve mediante mecanismos automáticos, involuntarios ou inintencionais. Toda decisión económica é, en último termo, unha decisión ética, asumida desde un marco determinado de conviccións con **consecuencias que favorecen a uns/unhas e prexudican a outros/as.**

5. POR QUE UNHA BANCA ÉTICA?

5.1. A actividade económica non é neutral: banca e armamento

¿TU BANCO
ESTA EN LA LISTA?



www.bancaarmada.org

Las principales formas de financiar a la industria armamentística son:

1. La participación accionarial en empresas de armas
2. La financiación de las exportaciones de armamento
3. La emisión de bonos y pagarés de empresas de armas
4. Los fondos de inversión en los que aparecen empresas de armamento
5. La concesión de créditos y préstamos a las empresas de armas



RANKING DE LA BANCA ARMADA ESPAÑOLA (en euros)

1	BBVA	1.827.101.328
2	Banco Santander	1.029.250.307
3	Bankia	347.163.484
4	Banca March	177.415.618
5	LiberBank	92.764.437
6	Catalunya Caixa	18.960.000
7	Banco Sabadell-Atlántico	8.150.511
8	Banco Popular-Pastor	4.530.089
9	Caja Rural	3.275.987
10	AVIVA	2.778.981
11	Unicaja-Caja España-Duero	2.570.623
12	Ibercaja-Caja 3	2.317.911
13	Renta 4	2.149.831
14	CaixaBank	1.948.613
15	MAPFRE	1.911.311
16	Banco Madrid	1.383.542
17	Ahorro Corporación	1.105.424
18	Catalana Occidente	999.835
19	Banco Mediolanum	554.332
20	Banco Valencia	548.101
21	Cajamar	499.788
22	Banco Caminos	315.586
23	Caja Arquitectos	211.508
24	Kutxabank	209.621
25	Caja Ingenieros	119.487
26	Inverseguros	119.421
27	Caja Laboral	36.106

LOS BANCOS INTERNACIONALES TAMBIÉN INVIERTEN EN ARMAS

Deutsche Bank	3.627.697.462	AXA	302.878.643
CitiGroup/CitiBank	1.108.836.714	Allianz	240.912.959
Barclays Bank	619.472.686	Bankinter	3.163.376
HSBC	561.299.174		

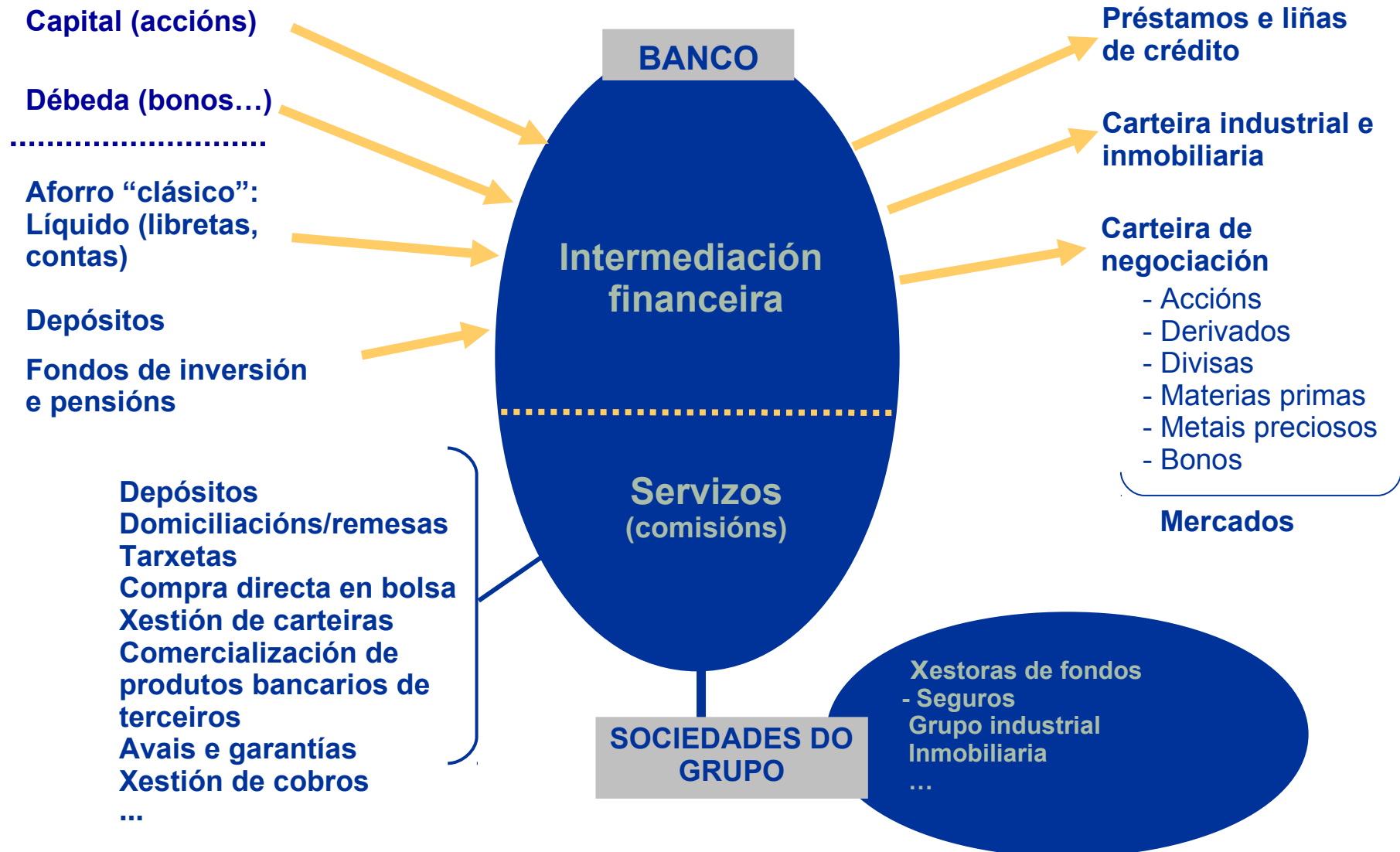
5. POR QUE UNHA BANCA ÉTICA?

5.2. O que era un banco...



5. POR QUE UNHA BANCA ÉTICA?

5.3. O que é un banco na actualidade...



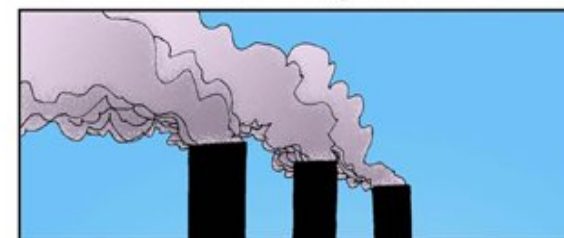
5. POR QUE UNHA BANCA ÉTICA?

5.4. Cuestionamiento ético da banca.

Desta complexidade do sistema financeiro deriva unha serie de puntos críticos que o cuestionan integramente:

- 1) **Destino do diñeiro** (especulación, paraísos fiscais...).
- 2) **Exclusión bancaria.**
- 3) **Falta de transparencia.**
- 4) **Distancia respecto do tecido social.**
- 5) **Mal goberno** (conflictos de intereses...).
- 6) **Orixe escura do capital** (branqueo...).

Las 3 caras de la globalización...



1.- El desarrollo...



2.-No descansa en los explotadores...



3.-Sino en los explotados...

5. POR QUE UNHA BANCA ÉTICA?

5.5. Consecuencias.

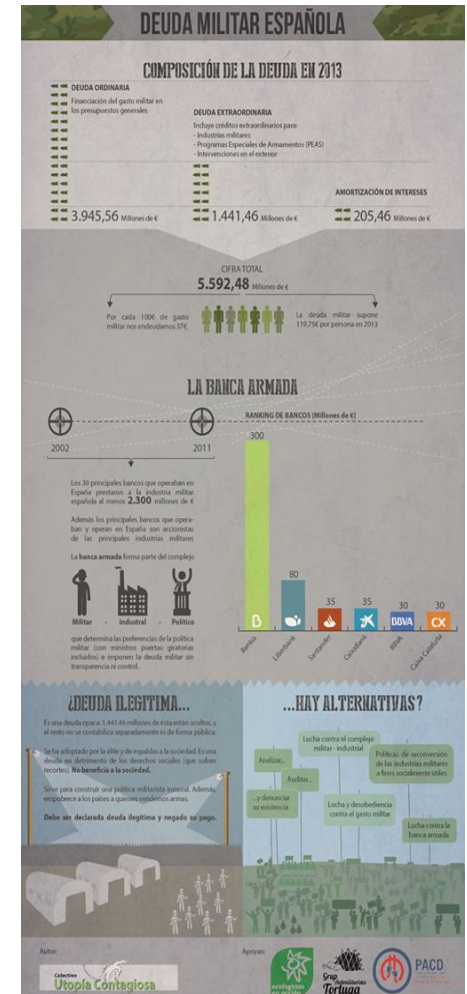
- 1) **Mercados financeiros con vida propia**, desvencellados da “economía real”.
- 2) **Pérdida de independencia regulatoria** dos gobiernos e insuficiente vixilancia dos mercados (débeda privada “reconvertida” en “pública”...).
- 3) **Pérdida de soberanía monetaria.**
- 4) **Capacidade para provocar crises...**
- 5) ...



5. POR QUE UNHA BANCA ÉTICA?

5.6. Conclusións.

- Informarse, formarse, loitar, ser críticos coa banca convencional e actuar en consecuencia.

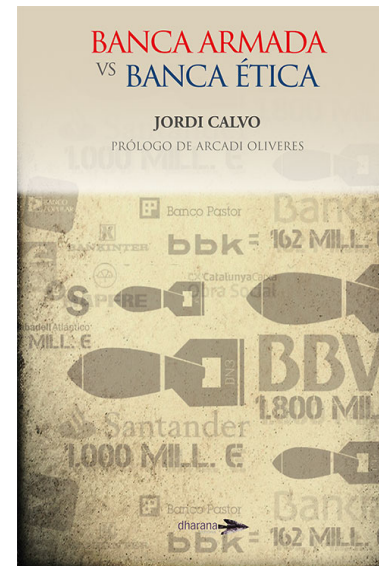


BANCO SANTANDER SIN ARMAS



CaixaBank SIN ARMAS

STOP INVERSIONES EXPLOSIVAS
¿ESTÁS FINANCIANDO BOMBAS DE RACIMO?



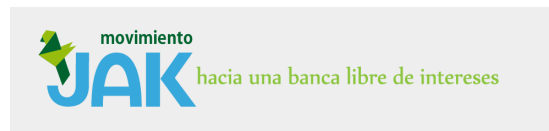
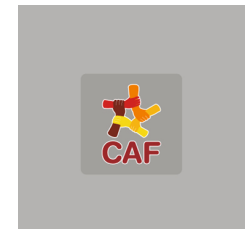
EL BANCO LES VENDIÓ COMO UN SIMPLE SEGURO UN PRODUCTO DE ALTO RIESGO

Un centenar de hipotecados denuncian la estafa de 600.000 € en derivados financieros

5. POR QUE UNHA BANCA ÉTICA?

5.6. Conclusións.

- Optar pola Economía Social e Solidaria e pola Banca Ética.



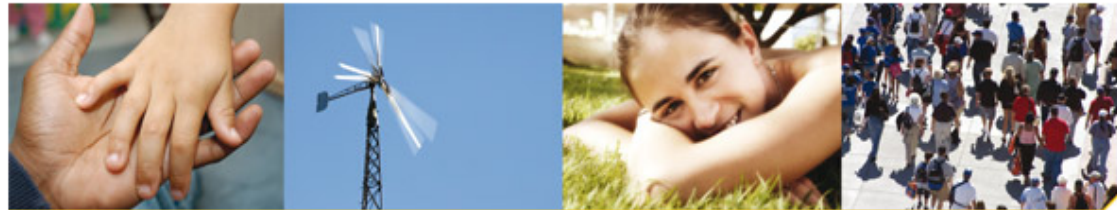
E moitas máis... Atrévete a coñecelas!

5. POR QUE UNHA BANCA ÉTICA?

5.6. Conclusións.

- Optar pola Economía Social e Solidaria e pola Banca Ética.

Qué é COOP57?



COOP57 é unha cooperativa de servizos que destina os seus recursos propios a **dar préstamos a proxectos de economía social** que promovan a ocupación, fomenten o cooperativismo, o asociacionismo e a solidariedade en xeral, e promovan a sustentabilidade sobre a base de principios éticos e solidarios.

Os recursos propios de **COOP57** proceden principalmente de dúas fontes:

- Achegas das entidades sociais (cooperativas, asociacións, fundacións e outras entidades da economía social).
- Achegas dos socios e das socias colaboradores (persoas físicas que queren que os seus aforros se xestionen de acordo coas súas inxerencias éticas e sociais).

En COOP57 sabemos onde vai o noso diñeiro. Investimos en proxectos cun alto contido social e evitamos o paradoxo de estar defendendo principios, causas e valores éticos e solidarios mentres o noso diñeiro pode estar financiando todo o contrario.

En COOP57 decidimos onde vai o noso diñeiro. As persoas e as entidades que depositamos os nosos aforros en COOP57 participamos na determinación dos principios e criterios de inversión e na xestión dos recursos. Xestionamos os nosos recursos con criterios democráticos e de transparencia.

5. POR QUE UNHA BANCA ÉTICA?

5.6. Conclusións.

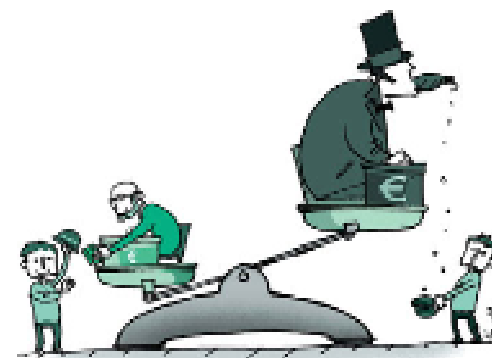
- Optar pola Economía Social e Solidaria e pola Banca Ética.

AIS
Asociación por un Interese Solidario
O PETO



Que é AIS "O Peto"?

AIS "O Peto" é unha asociación sen ánimo de lucro que alenta e propón unha economía ao servizo da persoa. Que se encadra no entramado da economía alternativa e concretamente no nivel micro, local, da banca ética. É autoxestionaria e promove unha forma solidaria de aforro e de inversión ética a través de microcréditos a proxectos diversos. Xa que toda decisión económica é, no último termo, unha decisión ética.



6. PROXECTO FIARE (FIARE BANCA ETICA)

6.1. Principios.

O PROXECTO FIARE (agora Fiare Banca Etica) nace como unha iniciativa de banca ética cun dobre obxectivo:

- **Financiar actividades económicas que teñan un impacto social positivo.**
- **Ofrecer á persoa aforradora e investidora responsable a posibilidade de apoiar este tipo de actividades, canalizando os seus desexos de decidir conscientemente sobre o uso do seu diñeiro.**

6. PROXECTO FIARE (FIARE BANCA ETICA)

6.1. Principios.

- 1) **Identidade: constituída por redes cidadás.**
- 2) **Ao servizo da xustiza.** Supón a rexeneración da sociedade: pór os recursos ao alcance dos empobrecidos fomentando empresas e proxectos de cooperación-comercio xusto, de loita contra a exclusión e de inserción social, de difusión de valores socioeducativos e transformadores, de sustentabilidade medioambiental.
- 3) **Non lucratividade e interese común.**
- 4) **Insuficiencia.** Hai que fomentar redes solidarias de produción-distribución-consumo que impliquen unha acción colectiva “a contracorrente”:
 - Circuitos aforro-crédito “**militantes**”.
 - Construídas sobre **redes de persoas e organizacións.**
 - Con lóxica **non capitalista.**
 - **Próximas** ás realidades de exclusión.
 - E con **sistemas de Banca Ética.**
- 5) **Acción significativa.** Transformar a intermediación financeira e xerar unha proposta realmente elexible.
- 6) **Aforro responsable, participación e transparencia.**

6. PROXECTO FIARE (FIARE BANCA ETICA)

6.1. Principios.

Estes principios concrétanse nunha práctica operativa que contempla:

- A selección como provedores preferentes de suministros e servizos a empresas de inserción.
- Unha estrutura organizativa que promove a participación efectiva das persoas e entidades socias e a estabilidade do proxecto.
- O establecemento de ratios salariais na escala de 1 a 3 na plantilla profesional de Fiare, e acordos en cuantía aos niveis salariais das entidades que promoven o proxecto FIARE.
- Unha información detallada do destino do diñeiro das persoas aforradoras e dos custos implicados nas operacións bancarias.
- Unha estrutura de prezos e condicións deseñada no diálogo cos destinatarios da actividade financeira e guiada pola sinxeleza, a transparencia, a flexibilidade e a sustentabilidade económica e social.
- O traballo nos diferentes territorios baseado no respecto e a colaboración coas redes locais existentes.

6. PROXECTO FIARE (FIARE BANCA ETICA)

6.2. Organización (en proceso de gran cambio).



Actualmente FIARE estrutúrase cos seguintes órganos:

XUNTA ESTATAL/FÓRUM DE ÁREA: É o principal órgano de goberno de Fiare Banca Ética, onde están representadas as distintas circunscricións cos seus GITs e as socias transversais do proxecto (COOP57). Elaboran as directrices a nivel global. É un espazo de deliberación e toma de decisións onde as persoas representantes expoñen a situación do proxecto en cada territorio para avanzar conxuntamente.

OPERATIVA BANCARIA: É a oficina e o conxunto de persoas traballadoras que desenvolven a ferramenta bancaria do proxecto e traballan na liña acordada asembleariamente.

COMITÉ DE ÉTICA: Ten como obxectivo asesorar aos órganos de goberno de FIARE e ás súas estruturas en cuestións de carácter ético. Tamén debe velar pola coherencia e integridade dos seus piares no desenvolvemento do proxecto. A nivel territorial, as **COMISIÓNS DE AVALIACIÓN ÉTICO-SOCIAL** son as encargadas de facer os informes de idoneidade ético-social das solicitudes de financiamento. Están formadas por persoas que coñecen o tecido asociativo e as circunstancias nas que se concretan eses retos éticos aos que Fiare quere respotar mediante o crédito.

Circunscricións, antes asociacións territoriais, **cos seus GITs:** Son os órganos vinculados ao territorio creados para construír e tecer o proxecto o máis preto posible das persoas e colectivos que lle dan pulos. Promoven a creación do proxecto FIARE como banco ético, cidadán e cooperativo e velan pola identidade do proxecto en cada territorio. Encárganse da sensibilización e difusión do proxecto a nivel local, a través dos **GRUPOS LOCAIS** e participan nas redes sociais do territorio. Coordínanse en tres zonas: Norte, Centro-Sur, Mediterránea.

6. PROXECTO FIARE (FIARE BANCA ETICA)

6.2. Organización: Comité de avaliación ético-social e os GITs.



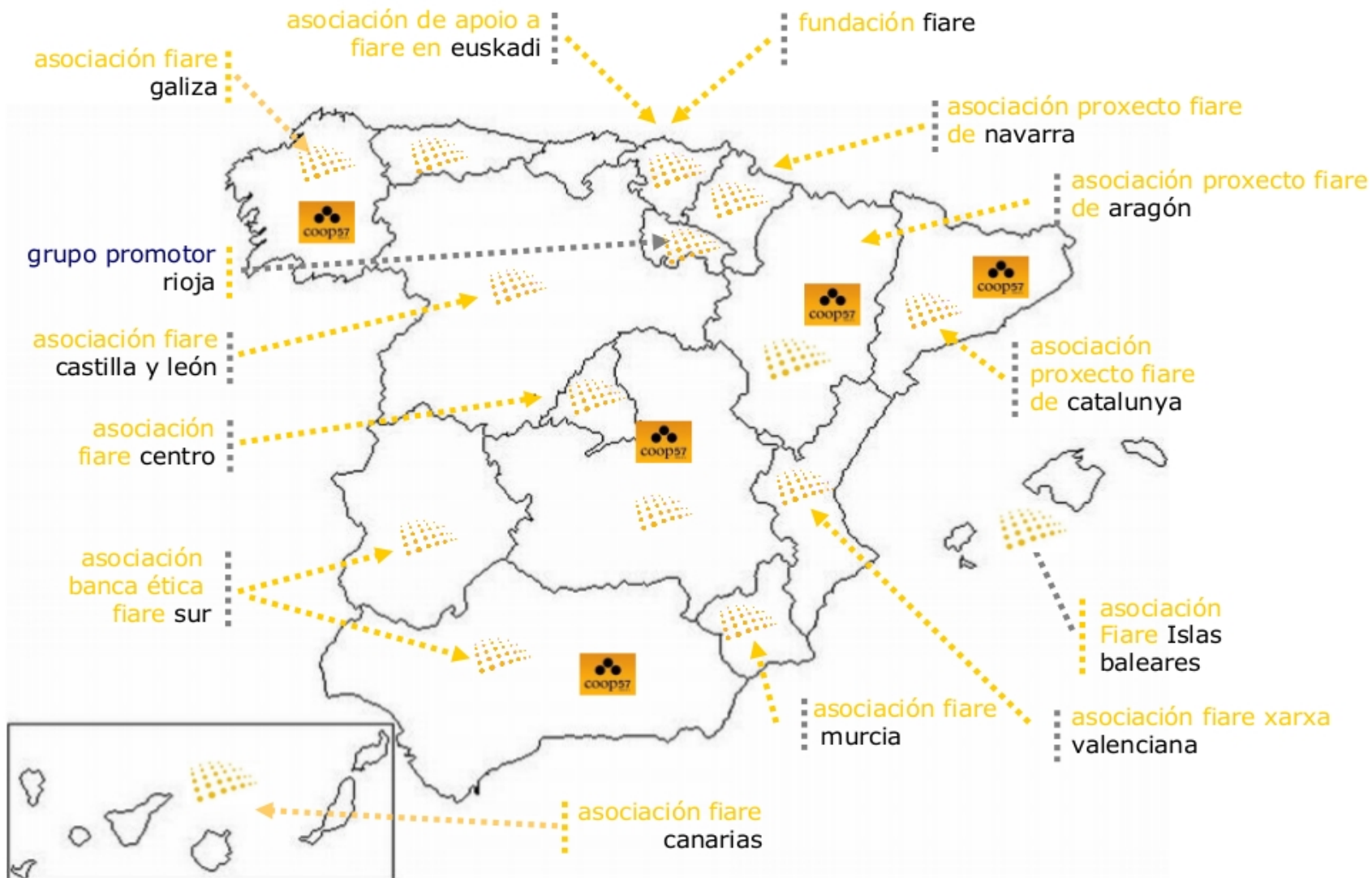
Na II Asemblea de persoas socias de Fiare que tivo lugar o 16 de marzo de 2013 procedemos á elección do novo Comité de Ética: Alfonso Mascuñana (Fiare Galiza), Javier Martín (Fiare Castilla y León), Txema Amigot (Fiare Navarra), Isabel Allende (Fiare Zona Centro), Cristina de la Cruz (Responsable da Coordinación, Fundación Fiare), Carlos Ballesteros (Fiare Zona Centro), Josep Maria Gasch (Fiare Catalunya), Esteban Tabares (Fiare Sur) e Javier Vitoria (Fundación Fiare).



Nesta II Asemblea quedou de manifesto a importancia vital que teñen os GITs (Grupos de Implantación Territorial) no momento actual que estamos a vivir en Fiare-BpE.

6. PROXECTO FIARE (FIARE BANCA ETICA)

6.2. Organización territorial (proceso en evolución e cambio).



6. PROXECTO FIARE (FIARE BANCA ETICA)

6.2. Organización actual: GITs (Grupos de Implantación Territorial).



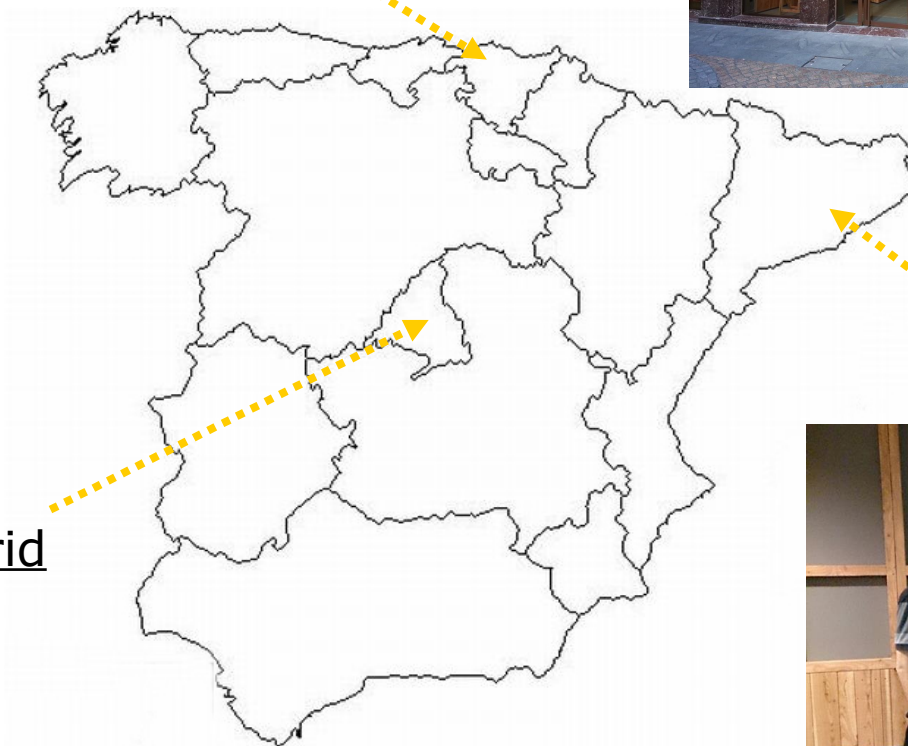
22 circunscripciones cos seus GITs

6. PROXECTO FIARE (FIARE BANCA ETICA)

6.2. Organización: Oficina.

estructura operativa

Bilbao (sede central de Fiare Banca Etica)



Madrid

Barcelona

8 persoas contratadas que contan
co apoio de 2 máis de Banca Popolare Etica



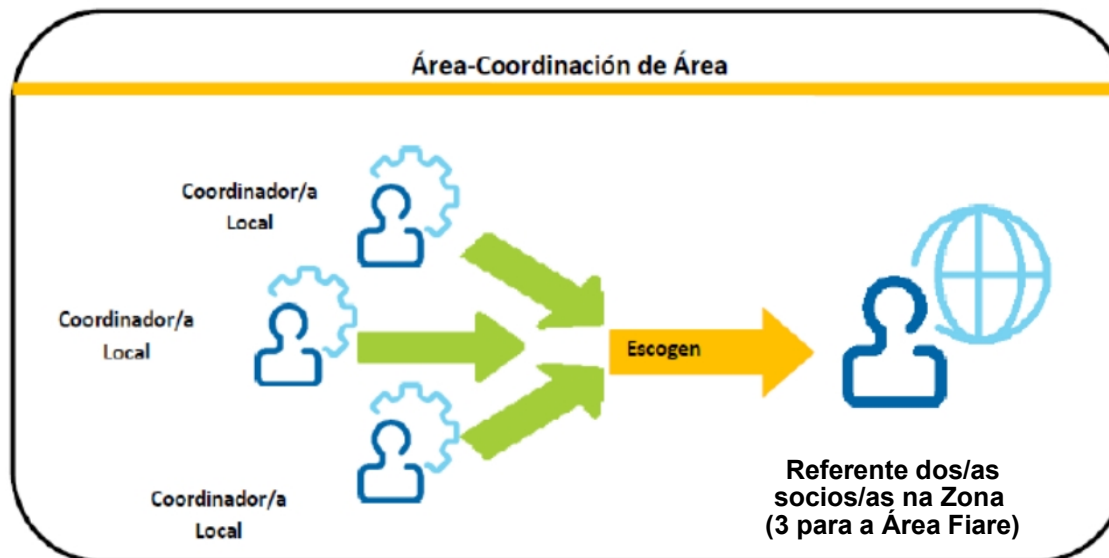
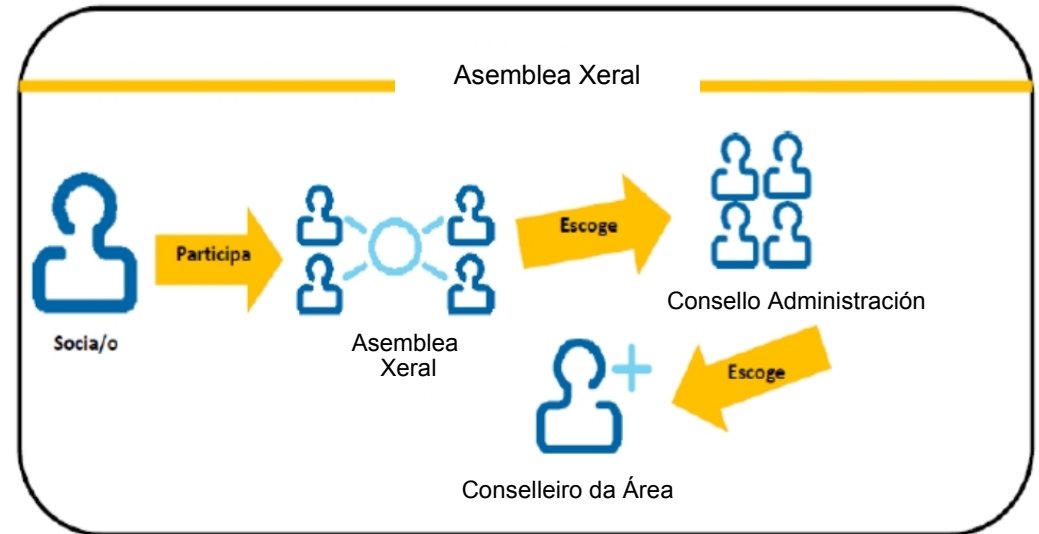
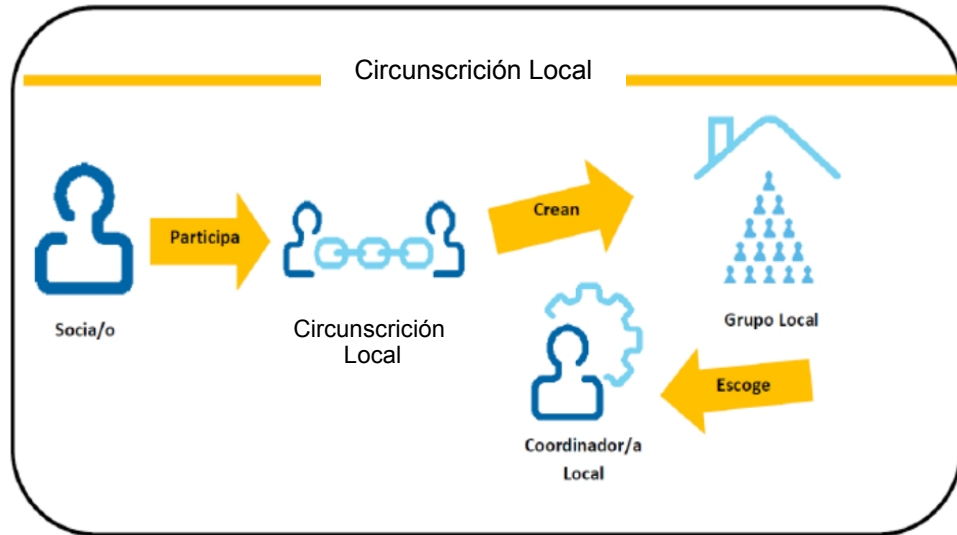
6. PROXECTO FIARE (FIARE BANCA ETICA)

6.3. Estrutura participativa.

NIVEL	ESTRUTURA	COMPOSICIÓN/DINÁMICA
CIRCUNSCRICIÓN <ul style="list-style-type: none"> • Asemblea Anual. • Elixen cada tres anos o GIT. • 21 en toda a Área. 	Grupo de Implantación Territorial – GIT e/ou GRUPO LOCAL	<ul style="list-style-type: none"> • 5-12 persoas. • Reunións quincenais. • Elixen a un/unha coordinador/a
ZONA <ul style="list-style-type: none"> • 3 en toda a Área. • Vinculadas a cada Oficina. • Norte → Bilbao (8 GITs). • Mediterránea → Barcelona (6 GITs). • Centro-Sur → Madrid (7 GITs). 	COORDINACIÓN DE ZONA	Composición: <ul style="list-style-type: none"> • Coordinadores de GITs. • Responsable Persoas Socias. • Responsable Oficina. • Conselleiro de Área. • Reunións Trimestrais. • Elixen ao/á Referente de Zona.
ÁREA <ul style="list-style-type: none"> • Todo o Estado. • Asemblea Anual. 	FÓRUM DE ÁREA	Composición: <ul style="list-style-type: none"> • Referentes de Zona (3). • Responsables Persoas Socias. • Director/a Xeral. • Conselleiro de Área. • Reunións Trimestrais.

6. PROXECTO FIARE (FIARE BANCA ETICA)

6.3. Estrutura participativa.



6. PROXECTO FIARE (FIARE BANCA ETICA)

6.3. Estrutura participativa: O grupo local.

1. Realiza iniciativas que facilitan a participación das persoas socias, reforzando o vínculo entre as persoas socias e a banca contribuíndo ao crecemento da base social.
2. Pon a disposición instrumentos e realiza actividades de información-formación sobre finanzas éticas.
3. Entra en relación coas redes e a sociedade civil local como referente e interlocutor local privilexiado do sistema de Fiare-BpE no relacionado coa dimensión sociocultural.
4. Desenvolve, a nivel cultural, colaboracións significativas coas realidades locais que demostren compartir os valores das finanzas éticas.
5. Dá a súa opinión sobre as demandas de adhesión de novas persoas socias.
6. Contribúe á valoración socioambiental dos proxectos.
7. Difunde as informacións sobre a actividade sociocultural da Fiare-BpE.
8. Coordina as actividades coa filial e/ou cos/coas banqueiros/as ambulantes que operan no territorio.
9. Propón, dentro do regulamento electoral, os/as candidatos/as aos órganos sociais da Fiare-BpE e contribúe a que sexan coñecidos/as.
10. Colabora e participa, dentro das disposicións legais e da normativa bancaria, aos proxectos de desenvolvemento da Fiare-BpE e as finanzas éticas.
11. Facilita instrumentos e pon en marcha iniciativas para ler, comprender e representar as esixencias culturais de todas as persoas socias implicadas, sexa desde un punto de vista cuantitativo ou cualitativo.
12. Leva a cabo unha acción sociopolítica e sociocultural no territorio.

6. PROXECTO FIARE (FIARE BANCA ETICA)

6.4. Base social.

capital social



4.794.490 €



569 organizacións

29 concellos (02.10.14)



4.612 persoas

30.06.14

- 2009: Primeiras asembleas en cada territorial.
- Desde xaneiro-febreiro 2013 hai 22 circunscricións.

Fiare Galiza:

143.012 € de c.s. e 30.398,97 € de f.p. (12.06.14)

39 organizacións, unha deputación e un concello e 379 persoas (21.10.14)

6. PROXECTO FIARE (FIARE BANCA ETICA)

6.4. Base social.

A importancia do **Capital social**

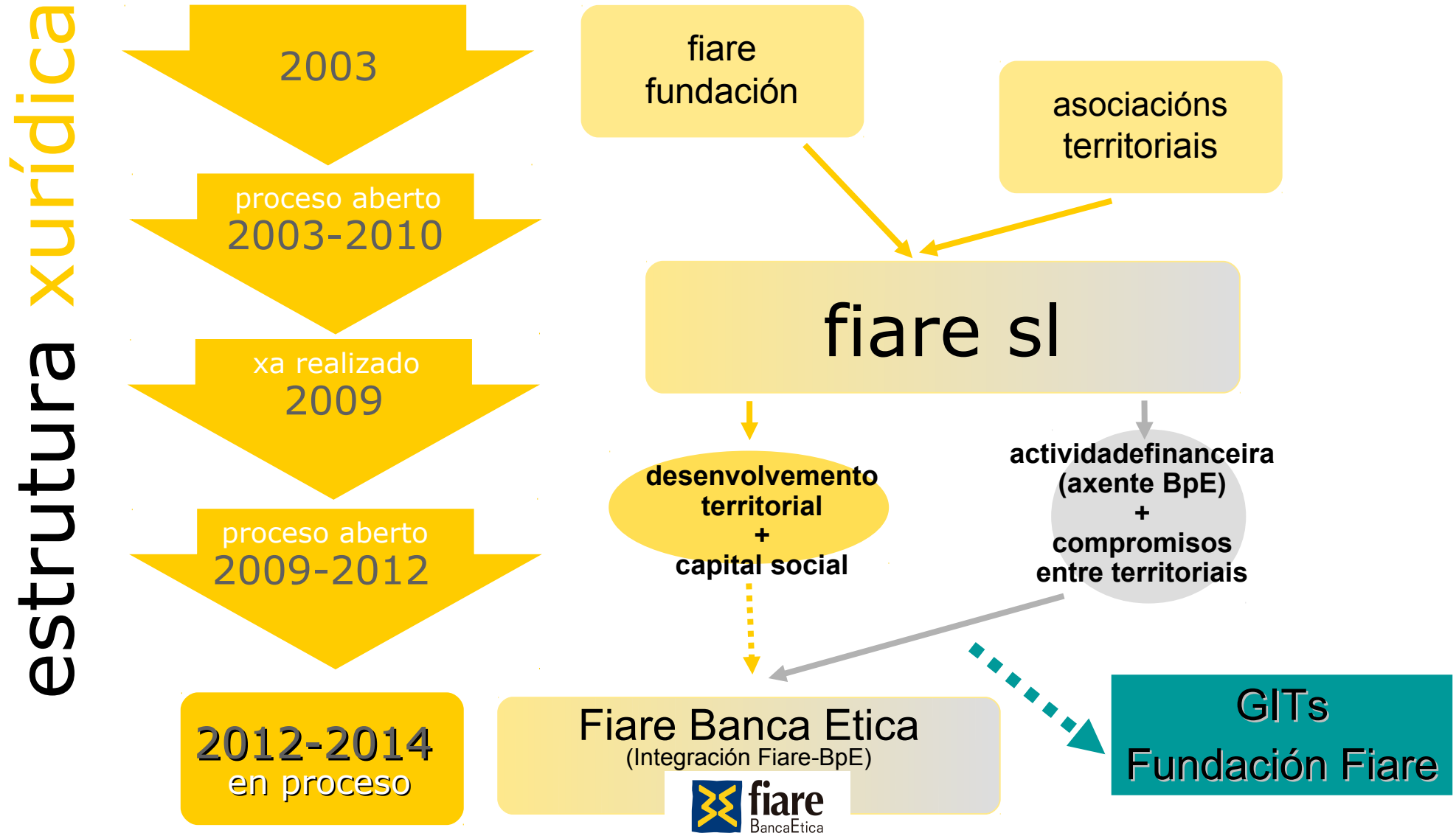
Permite artellar todo o que é Fiare-BpE e dálle consistencia á idea convertendo un proxecto en realidade.

O que o **Fondo Perdido** significa

As aportacións a fondo perdido adócanse a cubrir os gastos de funcionamento da actual estrutura (salarios, alugueres, materiais...). Tamén é necesario para devolver a “débeda histórica” (adianto que fixeron no seu día varias persoas socias de Fiare Euskadi e da Fundación Fiare para permitir que o proxecto puidera arrancar) asumida cando se constituíu Fiare estatal.

6. PROXECTO FIARE (FIARE BANCA ETICA)

6.5. Evolución histórica.



6. PROXECTO FIARE (FIARE BANCA ETICA)

6.5. Banca Popolare Etica (BpE). Processo de integración Fiare-BpE.

Durante varios anos Fiare foi AXENTE da **BANCA POPOLARE ETICA**. Na actualidade estamos no proceso de integración con esta.

En decembro de 2013 o Banco de Italia deu luz verde á integración.



Banca Popolare Etica (BpE) é un referente europeo de banca ética.

Creada en decembro de 1994 é hoxe o banco por excelencia do Terceiro Sector italiano.

6. PROXECTO FIARE (FIARE BANCA ETICA)

6.5. BpE. Proceso de integración Fiare-BpE.

O 8 de marzo de 2014, Banca Popolare Etica cumpriu 15 anos cun **gran impacto social**: 1.800 millóns de euros ao servizo de 23.800 proxectos de familias e de empresas da economía social e solidaria.

15 ANNI



1.800.000.000 €
DI FINANZIAMENTI



23.500
FINANZIAMENTI TOTALI



6. PROXECTO FIARE (FIARE BANCA ETICA)

6.5. BpE. Proceso de integración Fiare- BpE.

EL IMPACTO SOCIAL DE BANCA POPOLARE ETICA EN SUS PRIMEROS 15 AÑOS EN CIFRAS

En 15 años Banca Popolare Etica

- se han concedido **23.804 financiaciones a familias y empresas sociales**;
- por un total de **1.800 millones de euros**
- **el 70% de los créditos otorgados por Banca Etica se han destinado a proyectos sin fines de lucro** (frente al 1% de media del sistema bancario convencional italiano). En los últimos tiempos, Bpe ha incluido ciertas empresas con fines de lucro responsable entre los proyectos financiados
- los índices de interés practicados por Banca Etica en préstamos a clientes (familias, asociaciones sin ánimo de lucro y empresas sociales) son más bajos que **los del resto del sistema bancario**
- se ha registrado un constante crecimiento de la confianza entre los ahorradores: en 2013 la captación de ahorros directa ha crecido un 11%, mientras que en otros bancos se registra una contracción global del **-1,9%**
- se ha registrado un índice de impagados netamente inferior a la media **del sistema bancario**. A finales de 2013 el índice de impagados de Banca Popolare Etica es del 2,02% frente al 7,7% de media del sistema bancario.
- ALTIS realizó una encuesta a las organizaciones y empresas que han recibido financiación de Bpe a lo largo de nuestros 15 años de vida. Estas son algunas conclusiones:
- El **63%** de las personas jurídicas o físicas financiadas considera que la colaboración con Banca Etica ha aumentado sus posibilidades de crear red. La red se describe como un sistema capaz de reforzar y ampliar la acción de las múltiples pequeñas excelencias empresariales en el campo de la economía civil y es uno de los factores que más caracteriza la visión económica de Bpe.
- El **62%** afirma que la colaboración con Banca Etica ha permitido poner en valor las capacidades de sus propios colaboradores.
- El **52%** afirma que trabajar con Banca Etica les ha permitido crear nuevos puestos de trabajo.
- El **51%** manifiesta que la financiación de Banca Etica les ha permitido aumentar la rentabilidad.
- El **44%** de los clientes financiados sostiene haber conseguido un ahorro económico recurriendo a Banca Etica.
- El **82%** considera que la financiación obtenida de Banca Etica ha sido la **"condición necesaria"** para el desempeño de su actividad.
- El **47%** de los clientes ha obtenido la financiación de Banca Etica después de que uno o más bancos se la hubieran denegado.
- Los créditos concedidos por Banca Etica para la instalación de sistemas de energías de fuentes renovables han permitido evitar cada año la emisión de más de 25.000 toneladas de CO₂, con un ahorro para la colectividad cuantificado en 410.000 € anuales.



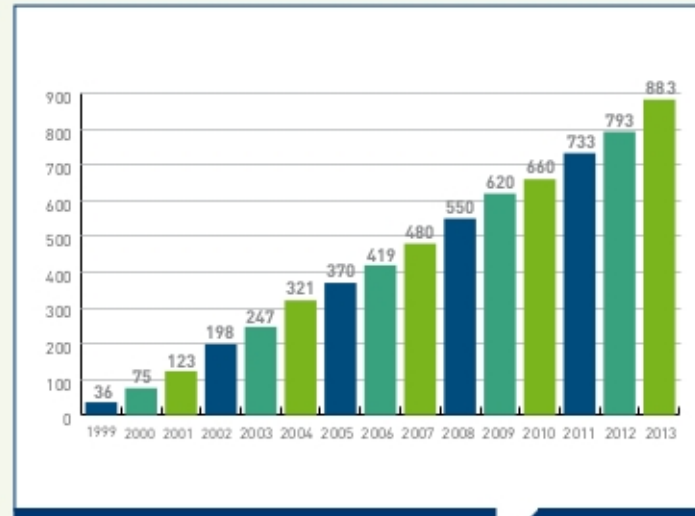
6. PROXECTO FIARE (FIARE BANCA ETICA)

6.5. BpE. Proceso de integración Fiare-BpE.

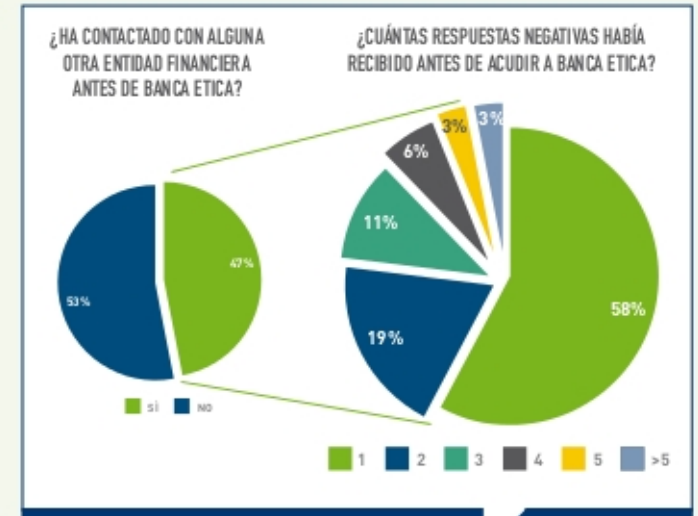


6. PROXECTO FIARE (FIARE BANCA ETICA)

6.5. BpE. Proceso de integración Fiare-BpE.



Ahorros depositados en Banca Popolare Etica por parte de ciudadanos y organizaciones 1999-2013



Organizaciones y personas financiadas por Banca Popolare Etica cuyas peticiones de financiación habían rechazadas por los bancos convencionales y número de rechazos recibidos

6. PROXECTO FIARE (FIARE BANCA ETICA)

6.5. BpE. Proceso de integración Fiare-BpE.

BpE conta con:

- **4 áreas.**
- **17 oficinas:** Padova, Milano, Brescia, Roma, Vicenza, Treviso, Firenze, Bologna, Napoli, Torino, Palermo, Bari, Genova, Perugia, Ancona, Trieste. En 2013, tamén en Bérghamo.
- **21 banqueiros/as ambulantes.**
- **202 traballadores/as e colaboradores/as.**
- **69 circunscricións** locais de socias activas no territorio (cos seus GITs).

6. PROXECTO FIARE (FIARE BANCA ETICA)

6.5. BpE. Proceso de integración Fiare-BpE.

A **31 de xullo de 2014**, os datos da base social de BpE son un total de **36.284 socias**:

- persoas físicas: 30.517,
- persoas xurídicas: 5.767 (entre elas 9 rexións, 40 provincias, 300 concellos).

Os **datos económicos (31 de xullo de 2014)** son os seguintes:

- Capital Social: 48.319.000 €.
- Aforro directo: 928.828.000 €.
- Financiamento aprobado: 788.271.000 €.
- Créditos concedidos: 7.444 proxectos.

6. PROXECTO FIARE (FIARE BANCA ETICA)

6.5. BpE. Proceso de integración Fiare-BpE.

En maio de 2012, BpE modifica o seu regulamento electoral e os seus estatutos para admitir a entrada de persoas socias de outro/s país/es e para adaptar os seus mecanismos electorais e de participación á existencia dunha quinta área que é a Área Fiare.

Integrarnos no proxecto de BpE supón que este pasa a ser un **proxecto que se está desenvolvendo no Estado español e en Italia** polo que na práctica **incorporámonos á estrutura cooperativa de BpE**, transformando os nosos convenios de capital social en participacións en BpE.

Durante este ano 2014 tivemos tamén a oportunidade de participar na actualización e renovación do Manifesto político de Banca Popolare Etica que xa está á nosa disposición.

6. PROXECTO FIARE (FIARE BANCA ETICA)

6.5. BpE. Proceso de integración Fiare-BpE. Fiare ten o número 1550!

Fiare Banca Etica pasa a **desenvolver actividades bancarias como entidade establecida**, superando a fase de axentes dunha entidade estranxeira.

Tras a luz verde do Banco de Italia ao proceso de integración en decembro de 2013, estase procedendo a facer os cambios necesarios para poder establecer unha **estrutura operativa no Estado español** (banca por internet, contas correntes de particulares, tarxetas, oficina en Bilbao...) No **mes de xullo de 2014** tivo lugar un gran fito no camiño cara á apertura da sucursal de Fiare Banca Etica no Estado español que deu novos pulos a esta realidade: o **Banco de España outorgou oficialmente a inscrición no rexistro de entidades financeiras co número 1550**. A **apertura da oficina foi unha realidade o 1 de outubro de 2014**. Desta forma xa estamos en camiño para **afrontar os nosos propios retos** sen deixar de aprender e desde a perspectiva dunha cooperativa de crédito.


6. PROXECTO FIARE (FIARE BANCA ETICA)

6.5. BpE. Proceso de integración Fiare-BpE.

Sensibilización e denuncia: **Fundación Fiare**

Está composta por varias persoas representantes dos territorios, referentes de zona... O 7 de marzo de 2014 fíxose efectiva a súa “refundación” na sede de REAS Euskadi en Bilbao.



A súa tarefa será de denuncia, sensibilización, actividades parabancarias que non pode realizar a estrutura bancaria... Por exemplo podería levar a cabo campañas como  fai en Italia:



#conimieisoldi *Cambiamo la finanza azione per azione*

Manterá relación coa cooperativa Fiare Banca Etica, pero terá máis peso na actividade sociopolítica e cultural.



6. PROXECTO FIARE (FIARE BANCA ETICA)

6.5. BpE. Proceso de integración Fiare-BpE.

Acceso á información: BancanotE, web, blogues...



The screenshot shows the website's header with the logo and navigation menu. The main banner features a photograph of the Bilbao branch opening with the text: "BIENVENIDOS A FIARE BANCA ÉTICA. Este mes de octubre abre en Bilbao la primera sede de Fiare. Es un hito importante resultado de 10 años de trabajo de las 5000 personas socias de Fiare." Below this are sections for "NOVEDADES" (El corazón de siempre, Fundación Deávalos), "COMIENZO CON DINERO" (Descubre a quién financiamos), "HISTORIAS DE PROYECTOS FINANCIADOS", and "Fundación Deávalos". At the bottom, there are links for "Banca ética Blog" and "Fundación Red de Apoyo a la Integración Social (Fundación RAS)".



This collage includes several documents:

- An article titled "Sobre la participación" with a sub-header "EDITORIAL" and a photo of a man.
- A document titled "BancanotE ASAMBLEA DE SOCIOS" with the subtitle "LA ASAMBLEA CONVOCADA POR EL COMITÉ DE ÉTICA".
- An article titled "La reflexión del Comité de Ética sobre las ventajas comparativas".
- A document titled "COMO LLEVAR AL LUGAR DE LA ASAMBLEA".

6. PROXECTO FIARE (FIARE BANCA ETICA)

6.6. Actividade financeira.

actividade financeira

Aforro (31 de decembro de 2013):

39.300.000 €

máis de 2.000 libretas

**Financiamento aprobado
(31 de decembro de 2013):**

case 33.000.000 €



6. PROXECTO FIARE (FIARE BANCA ETICA)

6.6. Actividade financeira.

Estado Actual de los Préstamos

Entidad	Mes	Importe	Tipo	Territorio
FED. REINSECCION	enero	400.000 €	Cuenta C.	Euskadi
SOCIAL SARTU DE BILBAO				
ASOCIACIÓN REAS	enero	40.000 €	Cuenta C.	Euskadi
EUSKADI - RED DE ECONOMIA ALTERNATIVA Y SOLIDARIA				
FUNDACIÓN PERE MITJANS	enero	160.000 €	Cuenta C.	Catalunya
FUNDACIÓN PERE MITJANS	enero	125.000 €	Personal	Catalunya
TXUKUNBERRO OSOKO ZERBITZUAK, S.L.	febrero	75.000 €	Cuenta C.	Euskadi
ARCADIA VERDE, S.L.	febrero	1.100.000 €	Hipotecario	Aragón
FUNDACION PRIVADA ECOM	febrero	450.000 €	Cuenta C.	Catalunya

Uno de los grandes compromisos de FIARE es la transparencia. De forma voluntaria hemos decidido hacer públicos anualmente toda la información sobre los productos contratados ya sean productos de ahorro como de préstamos.

Más información sobre proyectos financiados.



Estado Actual del Ahorro (31/12/2012)

	Euros €	Número de Libretas
Fiare vinculado 24 meses	8.513.862	832
Fiare vinculado 36 meses	3.690.527	255
Fiare vinculado 48 meses	9.957.221	3363
TOTAL AHORRO A PLAZO	22.161.610	1.423
Libreta Tesorería	5.906.225	63
Fiare Disponibilidad	3.698.520	318
Cuenta Corriente	1.743.514	164
TOTAL AHORRO A LA VISTA	11.058.072	545
AHORRO TOTAL	33.509.869€	1.968

Uno de los grandes compromisos de FIARE es la transparencia. De forma voluntaria hemos decidido hacer públicos anualmente toda la información sobre los productos contratados ya sean productos de ahorro como de préstamos.



6. PROXECTO FIARE (FIARE BANCA ETICA)

6.7. Financiamentos actuais de Fiare Banca Etica en Galiza.

Xa podemos anunciar con gran leducia o **primeiro proxecto financiado por Fiare en Galiza** desde a creación da asociación **Fiare Galiza**.



En Fiare Galiza estamos de noraboa! Podémosvos anunciar que xa temos o noso primeiro proxecto financiado por Fiare en terras galegas. Por ese motivo consideramos moi

interesante, dada a súa especial relevancia no contexto rural galego, facerlles chegar unha serie de preguntas (complementarias do [artigo da última revista "Fouce"](#)) que nos respostaron encantadas/os. A continuación tedes as razóns, arelas, inquedanzas... que levaron ao [Sindicato Labrego Galego \(SLG\)](#) a formar parte de Fiare, a apoialo e ademais a contar connosco cando pensaron no financiamento.



ENFOQUE DOS NOVOS PRODUTOS:

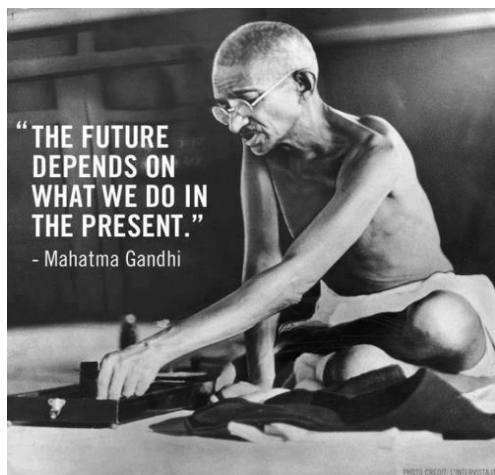
- Priorízase o **crédito** e en xeral, o **servizo ás entidades**.
- *Necesariade* dos produtos: disponse dos que contribúan a unha **maior incidencia nas entidades sociais**.
- No **ámbito do crédito** búscase mellorar o servizo, especialmente a rapidez na resposta.
- No **ámbito do aforro**, enfócase a recollida á potenciación do Mercado Social.
- Contarase con **outros produtos** na medida na que contribúan a estes fins: seguros éticos, produtos “a medida” en apoio a redes...

ENFOQUE DOS PREZOS:

- **Igualdade de prezos a igualdade de produtos.** Fidelización polo uso, non polo volume.
- **Mutualismo.** Melloras condicións para persoas e organizacións sociais e, en segunda instancia, para persoas vinculadas á rede Fiare.
- Priorizarase ser máis competitivos nos produtos de **crédito** que **en aforro** (“premio ético”). O máis importante é apoiar ás entidades sociais.
- Elaboración de **criterios claros e compartidos** sobre “con quen” colaborar (libreta redes...).

SECTORES AOS QUE SE FINANCIA

- Agroecoloxía.
- Valores sociais.
- Cooperación internacional e comercio xusto.
- Inserción social e laboral e economía solidaria.



Moitas grazas pola vosa atención. Comprométete! Pasa á acción!

+ info:

www.fiaregz.com

www.fiarebancaetica.coop

galizasur@proyectofiare.com

galizanorte@proyectofiare.com



Nos encontramos dos GITs (GIT Galiza Sur e GIT Galiza Norte),
nas reunións dos Grupos Locais (Vigo, Coruña, Lugo, Ourense, Pontevedra, Compostela...),
en facebook e en twitter!

**Por suposto tamén nos GITs e grupos locais doutras zonas.
Infórmate en www.fiarebancaetica.coop**